



**POUR REFONDER L'ÉCOLE,
LA LIGUE DE L'ENSEIGNEMENT S'ENGAGE**

Académie d'Aix-Marseille



**“PERSONNE N’ÉDUQUE AUTRUI,
PERSONNE NE S’ÉDUQUE SEUL,
LES HOMMES S’ÉDUQUENT
ENSEMBLE PAR L’INTERMÉDIAIRE
DU MONDE.”**

**PAULO FREIRE,
PÉDAGOGUE BRÉSILIEN.**

SOMMAIRE

ACCOMPAGNER LES PROJETS ÉDUCATIFS TERRITORIAUX

06

Une méthode participative au service d'une dynamique locale

La complémentarité éducative dans le péri et l'extrascolaire

07

Qualifier et gérer les accueils collectifs de mineurs

Une formation de l'ensemble des acteurs éducatifs

08

Renforcer l'approche éducative de la pause méridienne
Professionnaliser les animateurs périscolaires

L'accompagnement au service de la "réussite éducative"

09

Valoriser le potentiel éducatif des parents

TEMPS
ÉDUCATIFS

ARTS, CULTURE ET NUMÉRIQUE

10

Stimuler le goût de la lecture
Favoriser la rencontre du spectacle vivant
Promouvoir les usages du numérique

TEMPS
ÉDUCATIFS

CITOYENNETÉ ET SOLIDARITÉ

12

Permettre la prise d'initiatives de jeunes
Renforcer l'accès à la citoyenneté active
Lutter contre les préjugés et les discriminations
Sensibiliser à la solidarité internationale

TEMPS
ÉDUCATIFS

DÉCOUVERTES ET RENCONTRES

14

→ APPRENDRE AILLEURS ET AUTREMENT ←

Un label pour un développement durable

→ DÉVELOPPER LA CITOYENNETÉ PAR LA RENCONTRE ←

Faire le lien entre l'école et son environnement
Permettre l'accès à de nouvelles pratiques

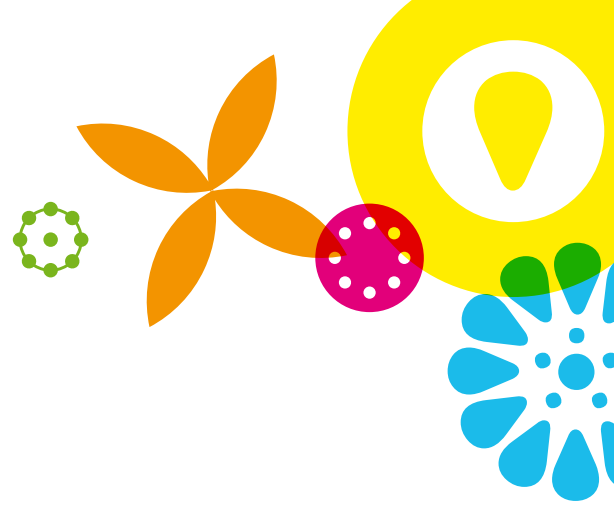
PRÉVENIR LE DÉCROCHAGE SCOLAIRE

16

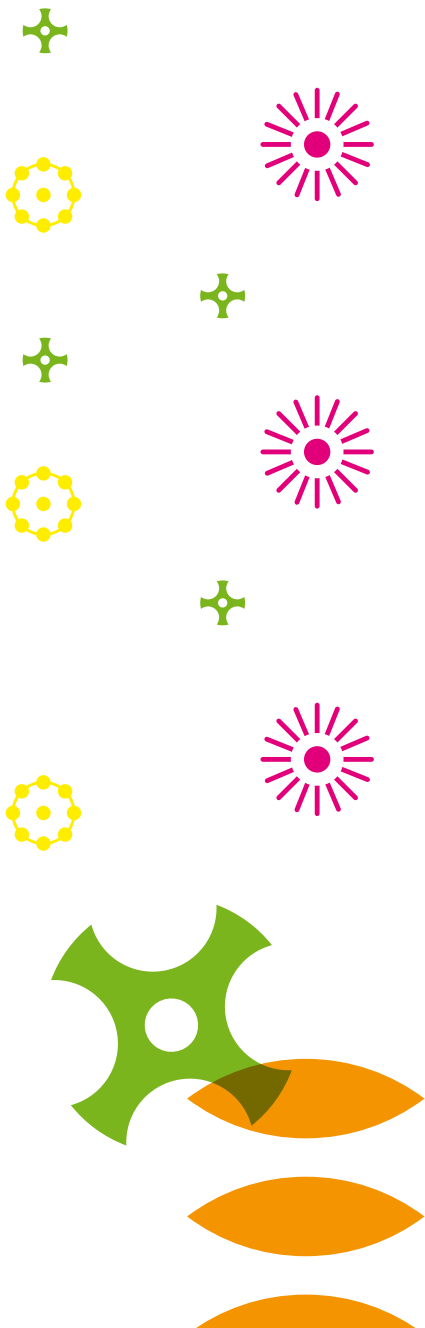
Créer de nouvelles pratiques pédagogiques

VOTRE ACADEMIE

17



ÉDITO



Par le biais de ses 102 fédérations départementales, la Ligue de l'enseignement est mobilisée sur tous les territoires pour accompagner la refondation de l'école de la République, en l'inscrivant dans un mouvement plus large de l'éducation pour tous et tout au long de la vie.

Dans cette perspective, notre ambition est de concourir à assurer à tous les enfants et à tous les jeunes l'égal accès aux savoirs émancipateurs pour penser, être et faire. Pour les aider à bâtir des parcours personnels, citoyens, et professionnels dans une époque de profondes mutations, notamment liées aux enjeux des inégalités sociales et du développement durable, et face aux défis de la société de l'information.

Mouvement laïque d'éducation populaire, complémentaire et partenaire de l'enseignement public, nous organisons des activités éducatives, culturelles et sportives sur l'ensemble des temps de vie des jeunes. Nos projets visent ainsi l'apprentissage de la citoyenneté active et du vivre ensemble, par le développement indissociable de l'autonomie, de la solidarité et de la responsabilité.

Nous concourons de plus, par de nombreuses actions de formation et d'accompagnement, à renforcer la culture commune de tous les éducateurs au service de l'éducation partagée.

Nos actions s'inscrivent ainsi dans une logique de projet partenarial de territoire, reposant sur la mobilisation de toutes les institutions : rectorats, services déconcentrés de l'État, collectivités territoriales (régions, départements, communes et intercommunalités...), institutions culturelles, associations. Nos actions ont vocation à fédérer l'ensemble des acteurs, professionnels, bénévoles et volontaires et, bien sûr, les jeunes eux-mêmes et leurs familles.

Inscrites dans des dynamiques régionales et académiques, nos fédérations déclinent ainsi une approche nationale en autant de projets adaptés aux spécificités locales.



ACCOMPAGNER LES PROJETS ÉDUCATIFS TERRITORIAUX

Dans l'optique d'une éducation globale ambitieuse, nous proposons une élaboration véritablement partagée des projets de territoire. Sur tous les temps éducatifs, dans les domaines de la petite enfance, de la jeunesse ou encore de l'animation sociale et culturelle, nous accompagnons les collectivités qui souhaitent évaluer, réorienter, redynamiser ou élaborer une politique publique, un projet ou une action. Notre contribution peut aller de la phase de diagnostic à une participation au pilotage d'un projet éducatif local. Notre accompagnement est basé sur une démarche participative et implicite, et la formation de nos salariés, bénévoles et volontaires répond à une double exigence : renforcer la qualité de nos actions mais aussi la collaboration entre acteurs.

✦ UNE MÉTHODE PARTICIPATIVE AU SERVICE D'UNE DYNAMIQUE LOCALE

L'outil Color vote est un de ceux que nous utilisons parmi d'autres méthodes participatives. Appelé également « abaque de Régnier », c'est un instrument d'animation de réunion qui permet de libérer la créativité et la prise de parole dans le but de construire collectivement un projet.

Depuis plus de 10 ans, nous proposons, entre autres, cette méthode à certaines collectivités. Nous sondons ainsi les différents groupes d'acteurs (enfants, familles, élus, animateurs, employés de mairie) et dégageons les éléments de dissensus et de consensus sur des questions souvent complexes. Dans une première phase de consultation, chaque groupe répond librement à une même série de questions puis chacun vote, à l'aide d'un boîtier, sur les idées

émises et débat sur la base des résultats obtenus. La deuxième phase, celle de la construction collective, révèle les éléments de résistance. Nous élaborons un questionnaire à partir des sujets communs abordés par l'ensemble des groupes ; ce questionnaire est ensuite soumis à l'ensemble des acteurs. Cette photographie très précise permet de mieux entamer la dernière phase de concertation. Tous les acteurs mobilisés vont devoir travailler ensemble pour, par exemple, élaborer un planning opérationnel qui respecte le rythme des enfants, l'organiser sur le territoire et mobiliser les ressources locales.

Notre démarche générale permet de décroisonner, de faire débattre et de provoquer une dynamique locale.





La complémentarité éducative dans le péri et l'extrascolaire

Partant du postulat de l'éducabilité de tous, et par ses pratiques d'agir collectif, l'éducation populaire se place à l'interface entre savoirs institués et savoirs informels, en proposant des espaces de créativité et de reconnaissance des capacités de chacun. Nous nous investissons dans le temps scolaire et dans les temps éducatifs non scolaires pour qu'il existe une cohérence dans la prise en charge des enfants et dans tous les espaces éducatifs qu'ils traversent.



QUALIFIER ET GÉRER LES ACCUEILS COLLECTIFS DE MINEURS

Nos accueils de loisirs comme nos séjours de vacances s'adressent à tous les publics. Plus que de simples garderies pour enfants, nous proposons des activités riches et diversifiées. Des animateurs spécialisés mettent en place des ateliers d'expression, des ateliers écologiques...

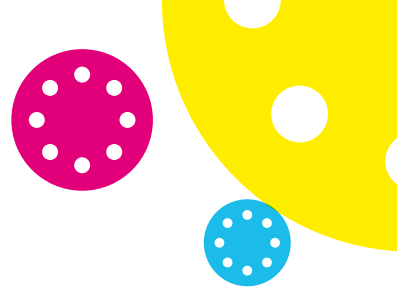
Les centres d'accueil de loisirs peuvent se trouver dans des écoles ou sur d'autres sites. À la cantine ou pendant les vacances, les accueils de loisirs sont dirigés de manière très différente selon les départements. Ils sont soit gérés intégralement (financièrement et pédagogiquement) par une fédération départementale de la Ligue de l'enseignement, soit administrés par la collectivité qui nous charge du contenu des activités. Il s'agit de proposer un cadre socialisant avec des moments de repos mais surtout une ouverture culturelle et un enrichissement de son environnement. Notre pari : renforcer la motivation des enfants par une pédagogie du détour.

L'enjeu : valoriser l'autonomie des enfants.

Les accueils de loisirs de la Ligue de l'enseignement peuvent aussi travailler

avec d'autres associations afin de (re)dynamiser un tissu associatif local. L'idée centrale de toutes ces activités est toujours de stimuler l'enfant, de le rendre actif pour que, par la suite, il soit plus à même d'être force de propositions.





Une formation de l'ensemble des acteurs éducatifs

La formation est un levier majeur pour renforcer la coéducation et assurer une réelle qualité des temps éducatifs. Notre projet est ainsi de donner une réalité à la formation tout au long de la vie en favorisant un enrichissement continu de tous (salariés, bénévoles, volontaires...), notamment en décroissant les cultures professionnelles.

RENFORCER L'APPROCHE ÉDUCATIVE DE LA PAUSE MÉRIDIANNE

Nous sommes impliqués dans la restauration scolaire du 1^{er} et 2^e degré depuis 50 ans. Nous œuvrons pour que la pause déjeuner, dite pause méridienne, soit un véritable temps éducatif qui réponde aux besoins de l'enfant et du jeune (bonne alimentation, mais aussi détente, autonomie et socialisation). Ces temps de restauration constituent également des opportunités pour agir sur les rythmes de vie des enfants et des jeunes. Ils peuvent s'inscrire dans des projets éducatifs locaux et être des leviers pour travailler en lien avec les familles et les enseignants.

Informier et/ou former les parents, les personnels de la restauration, les animateurs, les élus, les autres partenaires locaux des enjeux de la restauration scolaire afin d'assurer une continuité éducative sur ces questions... nos projets mobilisent l'équipe entière, du cuisinier au personnel éducatif encadrant.

PROFESSIONNALISER LES ANIMATEURS PÉRISCOLAIRES

Les spécificités de l'accueil périscolaire exigent un personnel formé qui connaisse bien l'environnement du métier, capable de faire l'articulation avec les écoles, avec les parents, et à même de construire des projets d'animation valorisant la prise d'initiatives des enfants et des jeunes.

Nous sommes engagés depuis 2010 dans la formation au CQP-APS (certificat de qualification professionnelle-animateur périscolaire), qui offre la reconnaissance de savoir-faire propres et garantit la qualité de l'accompagnement de cette intervention éducative quotidienne. Dans le champ sportif, il en est de même avec le CQP-ALS (activités de loisirs sportifs).

Le CQP-APS est un outil qui garantit la qualité de l'accueil périscolaire.

Ce certificat permet d'ouvrir le métier d'animateur et donne accès à une qualification. Il donne, par ailleurs, des équivalences pour le BPJEPS (brevet professionnel de la jeunesse, de l'éducation populaire et du sport) permettant de s'engager plus durablement dans le métier de l'animation. Les métiers de l'animation étant particulièrement soumis à la précarité et au temps partiel, l'objectif du CQP est de favoriser la consolidation et la pérennisation des parcours.



L'accompagnement au service de la « réussite éducative »

À la Ligue de l'enseignement, nous insistons sur l'importance d'associer l'ensemble des acteurs éducatifs à la réussite de l'enfant. L'accompagnement à la scolarité est un moyen de faire vivre cette dynamique. Nous travaillons aussi le lien entre l'école et les familles afin de faciliter la mobilisation des parents dans le parcours éducatif de leurs enfants.

VALORISER LE POTENTIEL ÉDUCATIF DES PARENTS

Notre conception du soutien à la parentalité s'exprime à travers différents dispositifs. Nous intervenons, par exemple, auprès des publics migrants qui maîtrisent peu ou pas la langue française. Des ateliers de savoirs socio-linguistiques (ASL) peuvent être mis en place dans et en dehors de l'école. À Villeneuve-Saint-Georges, l'atelier « Parents d'enfants, parents d'élèves », géré par la Ligue de l'enseignement du Val-de-Marne, permet à des mamans d'élèves d'appréhender le système scolaire avec moins de craintes.

À raison de deux sessions de deux heures par semaine, les mamans sont accueillies dans une salle de classe d'une école élémentaire mise à disposition à des heures (9h à 11h) qui leur permettent de récupérer leurs enfants pour le déjeuner. Pour beaucoup de ces femmes originaires du Mali, du Sri-Lanka, de la Turquie ou du Maroc, souvent isolées,

l'atelier peut constituer un espace de socialisation très important. Les publics apprennent la langue à travers ces ateliers ; ils l'abordent par des exemples concrets : comprendre et écrire un mot dans le carnet de correspondance, déchiffrer le livret scolaire, prendre rendez-vous avec les enseignants ou la directrice...

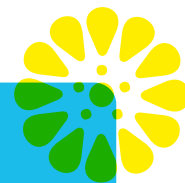
Organisé dans le cadre du programme de réussite éducative (PRE), l'atelier « Parents d'enfants, parents d'élèves » dure deux ans. D'autres ASL ont pour objectif d'acquérir une autonomie sociale : connaissance du système administratif français (Sécurité sociale, CAF, Pôle emploi) et des différents espaces sociaux (PMI, médiathèque, spectacles). Très souvent, les progrès en termes de confiance et d'autonomie sont visibles et rapides.

Retisser le lien entre le temps de l'école et le temps de la famille.





TEMPS
ÉDUCATIFS



ARTS, CULTURE ET NUMÉRIQUE

L'éducation artistique et l'action culturelle constituent une contribution décisive à la fabrication du commun et à l'éducation globale de la personne tout au long de la vie. Éducation au sensible, ouverture culturelle, pratiques de créativité, rencontres des œuvres et des créateurs complètent les approches scolaires et institutionnelles. De manière similaire, en prolongement de l'école et en ouverture sur les ressources du territoire, notre accompagnement autour des pratiques numériques s'inscrit dans une véritable démarche citoyenne. Nous devons permettre à tout un chacun d'être acteur de la société de l'information et non de la subir.

STIMULER LE GOÛT DE LA LECTURE

Mis en œuvre par les fédérations départementales de la Ligue et les unions départementales des associations fami-

liales (UDAF), Lire et faire lire intervient dans les structures éducatives (écoles, centres de loisirs, bibliothèques, structures petite enfance).

Nous valorisons tout particulièrement ce lien unique qui se tisse entre les bénévoles de plus de 50 ans et les enfants. Le lien intergénérationnel est ainsi un levier pour découvrir et partager autrement le plaisir de la lecture, plaisir qui stimule l'apprentissage chez les enfants. Il s'agit pour les bénévoles de proposer aux enfants différentes lectures pour développer leur regard critique et leur imaginaire. Chaque année, dans 8 100 structures éducatives, 13 800 bénévoles font découvrir des livres à près de 550 000 enfants.

www.lireetfairelire.org



© Lire et faire lire



FAVORISER LA RENCONTRE DU SPECTACLE VIVANT

Le spectacle vivant et les pratiques artistiques permettent la rencontre du public avec les œuvres et l'instauration d'un dialogue privilégié avec l'artiste. Notre but : que le public n'assiste pas passivement à une représentation mais la « fabrique ».

Dans cette optique, nous avons créé un outil innovant d'accompagnement du jeune public à la rencontre du spectacle vivant : « Escales en scènes, carnet du jeune spectateur ». Cahier de mémoire individuel, il propose à

la fois des conseils, des repères, des clefs de lecture d'une représentation de spectacle vivant (genre, rapport au public, émotions...) et des espaces d'expression personnelle pour les jeunes.

Il permet ainsi d'inscrire les rencontres artistiques des enfants et des jeunes dans la globalité d'un parcours accompagné. Ce carnet a été tiré à 150 000 exemplaires, grâce à un partenariat avec les éditions Milan et le ministère de la Culture et de la Communication.

PROMOUVOIR LES USAGES DU NUMÉRIQUE

Les enseignants et l'ensemble des acteurs de l'éducation doivent relever le défi d'une éducation numérique viable. Il ne s'agit pas seulement pour les élèves de maîtriser techniquement les différents outils, mais de s'en approprier les usages créatifs et collaboratifs, et surtout de développer une attention et une méthode critique face à des informations souvent peu fiables.

Conscients de ces enjeux, nous mettons aujourd'hui nos compétences en matière d'organisation, de pédagogie active, de mobilisation des acteurs, au service de ce nécessaire développement d'un volet numérique dans l'offre d'activités périscolaires.

Il s'agit de proposer aux enfants des activités leur ouvrant de nouvelles perspectives sur le monde qui les entoure, leur offrant en outre des occasions de renforcer leurs apprentissages scolaires mais aussi de valoriser des connaissances, des compétences ou des talents qui ne trouvent pas forcément leur place en situation scolaire.





TEMPS
ÉDUCATIFS

CITOYENNETÉ ET SOLIDARITÉ

Le développement de la citoyenneté active et de toutes les formes de solidarité est au cœur de notre projet d'éducation démocratique et de transformation sociale. Nos approches éducatives, tant en milieu scolaire que dans l'ensemble des temps éducatifs, s'appuient ainsi autant sur l'éducation à la citoyenneté que sur l'apprentissage de l'autonomie, la coopération et la lutte contre toutes les formes de rejet et de discrimination. L'affirmation d'une citoyenneté européenne est notamment une de nos priorités.

PERMETTRE LA PRISE D'INITIATIVES DE JEUNES

Au-delà de la dimension d'accompagnement administratif (former les jeunes mineurs à la gestion d'une association), la Junior Association permet aux jeunes de jouer un rôle plus actif sur leur territoire ou dans leur établissement scolaire—en un mot de s'engager. Expérience de mise en situation collective, elle offre un cadre de citoyenneté en acte qui permet le développement du sens de l'organisation et de la coopération, qualités essentielles à l'entretien du lien social.

Dans son quartier, sa ville ou son village, au collège ou au lycée, la Junior Association, cadre d'action souple, accessible et bénéficiant de garanties (assurance, banque), permet de réaliser des projets de toute nature et peut être le support d'une « maison des lycéens ».

Favoriser l'appropriation précoce des modes d'action collective, c'est aussi éduquer.

www.juniorassociation.org

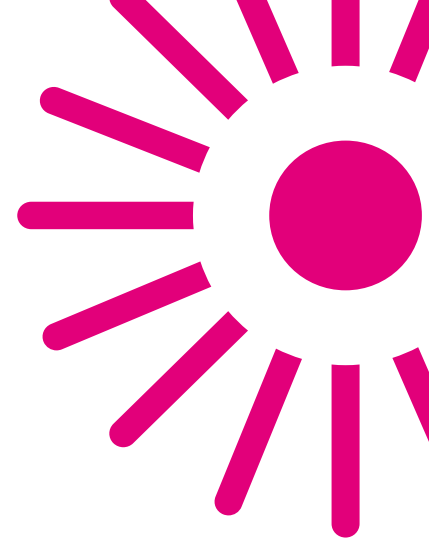


RENFORCER L'ACCÈS À LA CITOYENNETÉ ACTIVE

Les espaces d'implication des élèves ont fortement évolué depuis 20 ans : **prolongeant le système de représentation des délégués élèves, des conseils de la vie lycéenne (CVL), des maisons des lycéens (MDL), ils offrent de réelles possibilités de participation à la vie de l'établissement mais aussi à la vie du territoire.**

Considérant la dimension formatrice de ces expériences citoyennes et soucieux d'accorder un véritable

rôle social aux jeunes, nous accompagnons les établissements scolaires et les collectivités territoriales qui s'y investissent, en formant les acteurs de la communauté éducative (élèves, enseignants, personnels), en favorisant les articulations entre les instances (CVL et conseils territoriaux de jeunes) ou en accompagnant la mise en œuvre de projets thématiques tels les agendas 21 scolaires ou les démarches d'éducation aux usages d'Internet et des réseaux sociaux.



LUTTER CONTRE LES PRÉJUGÉS ET LES DISCRIMINATIONS

Parmi les différents outils dont nous disposons (expos, dossiers pédagogiques...), la Fabrique de la paix est une exposition itinérante qui aborde la question des préjugés, des discriminations et des conflits. Destiné aux jeunes de 10 à 14 ans, cet outil pédagogique, conçu aux Pays-Bas, et adapté par

la Ligue de l'enseignement est avant tout interactif. À travers le parcours d'une cinquantaine d'activités ludiques et de machines, les visiteurs sont amenés à sonder leurs propres opinions, à échanger et à débattre.

Harcèlement, thème du bouc-émissaire, préjugés racistes, sexuels ou sexistes, tous les sujets sont abor-

dés sans attitude moralisatrice. « Les réfugiés sont des profiteurs, fait ou préjugé ? », « Jouer au rugby quand on est une fille, normal ou bizarre ? »... Par groupe de deux et de manière autonome, les jeunes sont amenés à s'interroger sur les autres mais aussi sur leurs propres réactions.

www.lafabriquedelapaix.org

SENSIBILISER À LA SOLIDARITÉ INTERNATIONALE

“ **P**as d'Éducation, pas d'Avenir ! » est une campagne nationale organisée chaque année par la Ligue de l'enseignement et Solidarité Laïque. De mars à août, c'est l'occasion de sensibiliser les plus jeunes et le grand public à la réalité de l'enseignement dans le monde et aux difficultés d'accès à l'école.

Dans ce cadre, une collecte se déroule en mai dans tous les établissements scolaires, les centres de loisirs et d'animations ainsi que sur la voie publique. Les fonds récoltés servent à financer des projets éducatifs initiés par des associations de différents pays (Bangladesh, Burkina Faso, Madagascar, Maroc, Moldavie...) : construction d'écoles ou de logements pour les enseignants, formation de mères éducatrices et d'éducateurs de rue, réalisation de matériels pédagogiques...

www.pasdeducationpasdavenir.org





TEMPS
ÉDUCATIFS

DÉCOUVERTES ET RENCONTRES

Nous proposons des espaces de vie collective et de rencontres dissociés des savoirs institués et hiérarchisés des institutions culturelles, à commencer par l'école. Dans une société de plus en plus inégalitaire, où les appartenances culturelles peuvent alimenter des ségrégations spatiales et sociales, l'éducation populaire se doit d'être toujours inspirée de la logique de l'ouverture, de la mobilité et de la mixité sociale pour prétendre contribuer à la fabrique du commun.

→ APPRENDRE AILLEURS ET AUTREMENT ←

Si le cadre pédagogique des classes de découvertes est pensé en fonction des programmes de l'Éducation nationale, elles sont avant tout vécues par les enfants comme une aventure. En observant, en expérimentant, ils apprennent autrement. Dans une société où souvent les enfants sont surprotégés, nous concevons les classes de découvertes comme des espaces de liberté. Neige, mer, nature, mais aussi théâtre, astronomie, histoire... Elles permettent aux enfants qui partent avec leur classe de faire leurs propres expériences et de développer leur autonomie.

UN LABEL POUR UN DÉVELOPPEMENT DURABLE

Le label CED, 20 ans d'engagement pour l'environnement et le développement durable.

Reconnu par l'État, le label CED (Citoyenneté-Environnement-Développement durable), que nous avons créé

après le Sommet de la Terre de Rio en 1992, est décerné à nos centres d'accueil de classes de découvertes. Pour l'obtenir, le centre doit avoir une gestion environnementale, une implication dans le développement local et proposer des contenus pédagogiques de sensibilisation au développement durable lors des séjours éducatifs et classes de découvertes.



➔ DÉVELOPPER LA CITOYENNETÉ PAR LA RENCONTRE ➔

Parce que le sport ne se réduit pas à la simple pratique sportive et à la course à la performance, nous favorisons l'accès à l'éducation et à la culture et renforçons l'engagement civique par la pratique sportive. L'Ufolep, notre fédération sportive multisport affinitaire, est présente sur tout le territoire et propose des activités adaptées à tous (seniors, personnes en situation de handicap, familles...) et des compétitions locales et nationales. L'Usep, notre secteur sportif scolaire, organise les activités éducatives à caractère sportif qui s'intègrent pleinement à l'approche éducative globale.

FAIRE LE LIEN ENTRE L'ÉCOLE ET SON ENVIRONNEMENT

L'éducation par le sport s'inscrit comme contribution à la qualification globale des personnes. En cela, l'Usep prolonge l'éducation physique et sportive (EPS) et s'appuie notamment sur le principe de la rencontre sportive. Par leur dimension associative et leurs contenus pédagogiques, les activités de l'Usep permettent ainsi d'aborder notamment l'apprentis-

sage de la citoyenneté, mais aussi les principes de l'éducation à l'environnement et au développement durable, ainsi que les enjeux liés à la santé et au handicap.

La rencontre Usep permet de réinvestir et de prolonger les apprentissages de l'EPS avec d'autres, dans des lieux nouveaux, ce qui permet aussi de sortir de l'entre-soi de la classe, de l'école et du quartier : on

se confronte, on coopère, au travers de l'activité sportive et de l'activité associative qui en est le support. Lors des temps de préparation des rencontres organisés par les associations d'écoles Usep, les enfants apprennent ainsi l'autonomie en se mettant d'accord sur les lieux, les règles du jeu, etc. C'est dans ce cadre qu'enseignants, parents et enfants ont tous un rôle d'acteur primordial.

PERMETTRE L'ACCÈS À DE NOUVELLES PRATIQUES

Dans le domaine des pratiques éducatives, l'Ufolep développe des « écoles de sport ». Ce dispositif s'adresse prioritairement aux enfants de 5 à 7 ans auxquels on propose une approche de la psychomotricité (se repérer dans l'espace),

de la socio-motricité (jouer avec les autres) et de la découverte des activités de pleine nature (orientation, vélo, roller) permettant à ce public de tester ses aptitudes pour pouvoir ensuite faire le choix de pratiques sportives codifiées.



PRÉVENIR LE DÉCROCHAGE SCOLAIRE

La Ligue de l'enseignement s'est positionnée depuis plus de 20 ans sur la question de la lutte contre le décrochage scolaire. Notre ambition est de contribuer à de nouvelles réponses que l'institution doit inventer, en privilégiant la logique préventive à l'approche curative. Nos dispositifs visent à moduler les capacités d'accueil en fonction de la diversité des élèves, pour la réussite de tous.

✦ CRÉER DE NOUVELLES PRATIQUES PÉDAGOGIQUES

Au travers des ateliers-relais, nous essayons d'accompagner la transformation des pratiques d'enseignement. Véritables laboratoires pédagogiques, les ateliers-relais ambitionnent une prise en compte globale des jeunes, de leur rapport à eux-mêmes et aux autres, de leurs pratiques culturelles et de sociabilité (travail autour du savoir-être, de la concentration, de la prise de parole et du débat...). Aujourd'hui, sur la centaine d'ateliers-relais que compte la France, 70 sont animés en partenariat avec la Ligue de l'enseignement.

La philosophie de départ est d'accueillir de manière préventive des élèves en risque de décrochage scolaire, repérés le plus tôt possible au collège, en classe de 6^e, 5^e ou 4^e. L'objectif est de les remobiliser sur leur parcours scolaire, idéalement en visant leur retour dans leur collège d'origine. Pendant une période relativement courte, 6 à 12 semaines, ces élèves ne vont plus fréquenter leur classe mais ces ateliers, le plus souvent dans des locaux « hors les murs ». L'atelier-relais n'est pas une sanction disciplinaire comme l'exclusion : il doit y avoir une adhésion forte au projet de la part du jeune et de sa famille. Il est également important que les ateliers ne se substituent pas aux « remédiations » internes au collège, mais qu'ils les prolongent. Qu'il s'agisse de péda-



gogie de « détour » ou de pédagogie active, ces projets différenciés visent à donner aux jeunes une approche différente des apprentissages. Les apports du monde de l'animation et de l'éducation populaire relèvent plus de l'apprentissage de la responsabilisation et de l'ouverture culturelle que de la logique transmissive et descendante.

Les ateliers-relais reposent sur un réel partenariat local et une construction de projet partagée, en permettant une remobilisation d'élèves, des acteurs éducatifs et des familles dans la perspective d'une consolidation du parcours scolaire de jeunes qui souvent peinent à trouver un sens à leur scolarité.

Un acteur présent sur tout le territoire

Sur l'académie d'Aix-Marseille, la Ligue de l'enseignement est un acteur éducatif essentiel.

Nous intervenons dans les domaines de l'éducation, la formation, la lutte contre le décrochage scolaire, les loisirs éducatifs, le sport, la culture et la vie associative. De par notre maillage très large de l'académie, nos quatre fédérations départementales assurent une présence sur des espaces hétérogènes en intervenant tant sur des territoires urbains que ruraux. Nous développons notre action de complémentarité à l'école avec les services de l'État, les collectivités territoriales, les associations et les habitants.

Contacts :

• Ligue de l'enseignement
de Provence-Alpes-Côte d'Azur
04 91 24 31 61 – urfolpaca@laligue.org

• Ligue de l'enseignement
des Alpes-de-Haute-Provence
04 92 30 31 00
fol04@laligue-alpesdusud.org
www.laligue-alpesdusud.org

• Ligue de l'enseignement
des Hautes-Alpes
04 92 56 02 03
adelha@laligue-alpesdusud.org
www.laligue-alpesdusud.org

• Ligue de l'enseignement
des Bouches-du-Rhône
04 91 24 31 61
fail13@fail13.org – www.fail13.org

• Ligue de l'enseignement
du Vaucluse
04 90 13 38 02
secretariat@laligue84.org
www.laligue84.org

NOS PRINCIPAUX PARTENAIRES :

- Le conseil régional,
- Les préfets et leurs services régionaux, départementaux,
- Le rectorat et les inspections académiques,
- Les conseils généraux et leurs services,
- Les communes, communautés de communes, les Pays, etc.,
- Pôle emploi et missions locales,
- Les caisses d'allocations familiales,
- Les associations complémentaires de l'enseignement public et les associations d'éducation populaire.

LES COLLECTIFS :

La Ligue de l'enseignement est présente dans différentes coordinations associatives et d'économie sociale et solidaire (CPCA, UNAT, URIOPSS, CESER, CRESS, CRAJEP, CDAJEP, JPA, CAPE, etc.).

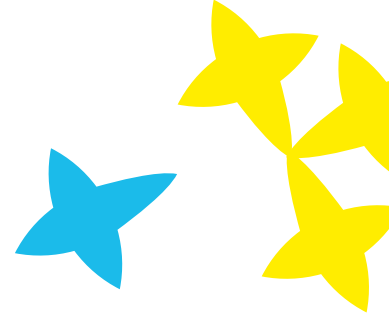
Les chiffres clefs de l'académie :

88 971 enfants et jeunes dans des actions sportives, culturelles et artistiques

104 988 journées enfants en accueils collectifs de mineurs

17 595 enfants et jeunes qui participent aux actions d'éducation à la citoyenneté

876 jeunes formés au BAFA



Accompagnement des associations locales

De nombreuses associations sportives et socioculturelles sont en capacité d'intervenir sur les temps périscolaires en proposant des activités d'initiation et de découverte du théâtre, de la danse, des arts créatifs, des jeux sportifs...

Travailler avec elles constitue la garantie de s'adjoindre des compétences soucieuses d'intégrer un projet éducatif global au bénéfice de votre territoire. Nous pouvons accompagner ces associations pour :

- L'aide à la création,
- Les formations des responsables associatifs bénévoles,
- Des conseils techniques et juridiques,
- Un accompagnement individualisé à la gestion et au développement,
- Un accompagnement et des formations pour les associations sportives.

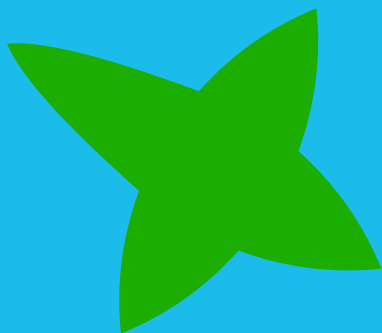
✕✕ ACTIONS D'ÉDUCATION À L'ENVIRONNEMENT POUR UN DÉVELOPPEMENT DURABLE



Les activités d'éducation à l'environnement pour un développement durable permettent aux enfants d'acquérir des connaissances indispensables à la compréhension de la complexité des problèmes liés à l'environnement.

Elles les amènent à comprendre la nécessité de devenir des citoyens actifs et responsables, capables de réfléchir, de choisir et d'agir.

- Labellisation des accueils de loisirs « Citoyenneté, Environnement et Développement durable »,
- « Ma commune, espace de biodiversité » : programme participatif de l'ensemble des acteurs d'un territoire (écoles, accueils de loisirs, collectivités, associations, habitants, professionnels),
- Accompagnement des communes et des structures dans la mise en place d'Agendas 21 (diagnostics, organisation d'éco-événements...),
- Formations du personnel des accueils de loisirs,
- Animations et formations autour du kit pédagogique « Planète en jeux » : sensibilisation à l'impact de nos modes de vies sur la planète.



Rédaction et coordination |
services : communication et VDQR du centre confédéral
Conception graphique et réalisation |
Anne Vanwynsberghe
Photographies (sauf mention contraire) |
Benoît Debuissier
Impression | Connivence



Laïque et indépendante, la Ligue de l'enseignement réunit des hommes et des femmes qui agissent au quotidien pour faire vivre la citoyenneté en favorisant l'accès de tous à l'éducation, la culture, les loisirs ou le sport.

Des centaines de milliers de bénévoles et plusieurs milliers de professionnels se mobilisent, partout en France, au sein de près de 30 000 associations locales et d'un important réseau d'entreprises de l'économie sociale.

Tous y trouvent les ressources, l'accompagnement et la formation nécessaires pour concrétiser leurs initiatives et leurs projets.

Tous refusent la résignation et proposent une alternative au chacun pour soi.

Rejoignez-nous...

.....
Votre référent académique

Ligue de l'enseignement de Provence-Alpes-Côte d'Azur
Téléphone : 04 91 24 31 61
Courriel : urfolpaca@laligue.org

.....
**POUR REFONDER L'ÉCOLE,
LA LIGUE DE L'ENSEIGNEMENT S'ENGAGE
Académie d'Aix-Marseille**